

BERCニュース

唯一の経営倫理・CSR専門紙

福原理事長勇退、後任に鳥原氏

BERC 総会

一般社団法人経営倫理実践研究センター(BERC)の第2回社員総会が6月14日千代田区海事センタービルで開催された。

冒頭、福原義春理事長を考へるべき。BERCが挨拶。「7社でスタートしたBERCは今や賛助会員を含め100社を超える。当初は基礎的なことの普及が中心だったが、これからは、法令違反などが起きないような社会をつくるための方策

常務理事が説明。東日本大震災に関する対応について会員各社に緊急調査を行い、集計しフィードバックしたことも加えた。続いて同年度決算報告が手鳥祥行専務理事

BERC14年を振り返る
本紙では、福原義春氏のBERC発足以来の功績と、14年を振り返ってを語っていただく企画シリーズの掲載を次号から予定。



鳥原新理事長(右)から福原前理事長に感謝状と記念品が贈呈された。海事センタービルで

最後に理事・監事の役員人事提案があった。東京ガスの鳥原光憲、資生堂の塩島義浩、三

菱地所の西貝昇の3氏が新理事に選任、監事は辛島睦氏という提案で、いずれも承認。BERC創立以来、14年間、理事長を務めた福原義春氏は任期満了のため勇退。総会に引き続き、理事会が開かれ、福原氏の理事長退任、新たに鳥原光憲氏の理事長就任が承認された。

BERC新理事長に聞く

鳥原光憲氏(東京ガス 取締役会長)



標準を意識するのは当然ですが、日本の長い歴史の中で培われた倫理観をもとに、世界に通ずる日本の経営倫理を確立して

就任したご感想を。創立以来、今日までBERCの発展に尽くされた福原前理事長のご功績に、心から敬意を表します。その後を引き継ぐのは本当に身に余る大役ですが、会

員企業のご協力の下、理事の皆さまのご支援を頂き、精一杯務めたと思っています。今回の大震災では、被災者の節度ある態度が世界から賞賛を浴びています。グローバルゼーションの中、世界

いくことがBERCの使命だと考えます。前理事長の理念を受け継ぎ、目標に向け努力していくつもりです。社内でのように経営倫理に取り組んできましたか。

強化してきました。関係会社を含めて「オール東京ガス」と呼び、この中には、地域密着型営業サービスを担当するライブバルはじめ、日常的にお客さまと接する事業所等も多く

これら全体でいかに倫理意識を高め、企業行動理念の実践を着実に進めるかに力を入れました。経営倫理の取り組みで重要なことは何だと考えますか。

組織の風通しをよくすることが重要です。これがなければ、いくら規範を定めて社員の行動をただそうとしても、無理でしょう。

とりはら・みつとり
東京都出身。1967年東京大学経済学部卒業、東京ガス(株)入社、神奈川事業本部副部長、原料部長を経て2000年常務、03年副社長、06年4月社長、10年4月から現職、同年6月から日本ガス協会会長も務める。68歳

世界に通じる経営倫理を 大切な会員社との協力態勢

経営倫理の取り組みで重要なことは何だと考えますか。経営トップをはじめ、組織の幹部の率先垂範によって、倫理観あふ

組織の風通しをよくすることが重要です。これがなければ、いくら規範を定めて社員の行動をただそうとしても、無理でしょう。

組織の風通しをよくすることが重要です。これがなければ、いくら規範を定めて社員の行動をただそうとしても、無理でしょう。

組織の風通しをよくすることが重要です。これがなければ、いくら規範を定めて社員の行動をただそうとしても、無理でしょう。

BERCニュース46号の紙面



- 2面「経営倫理の短期集中講座」「BEO 昼食懇話会」「BERC 関西部会」
- 3面「ACBEE 通常総会」「第15期『経営倫理士』講座スタート」
- 4面「日本経営倫理学会総会・研究発表大会」「広報力—その軌跡をたどる①」「大卒就職率過去最低に」
- 5面「米投資会社辞任幹部にインサイダー疑惑」「ユッケ集団食中毒事件 利益優先し衛生なおざり」「企業不祥事概要一覧」「潮流」
- 6面「社会貢献活動の現場から⑤断熱性に優れたエコ窓」=写真、「地球交差点②0」「読んだら老けないコラム」

サントリーHDの事例紹介も

経営倫理の短期集中講座

BERCでは、新たにコンプライアンス推進部署に配属された人などを対象に、経営倫理について、分かりやすく、実

際で役立つ内容を短期間で理解できるように、と短期集中講座を開催している。

第17期を迎えた短期集中講座(全東京セミナー)が5月12日、東京都港区の南山会館で開かれた。



短期集中講座で事例報告をするサントリーホールディングスの富田真人コンプライアンス室長(東京・南山会館)

初日はまず、BERC首席研究員の梅津光弘氏が経営倫理の総論を講義。次

に同主任研究員の星野邦夫氏が「パワーハラスメント防止のマネジメント」

同グループの本格的な取り組みスタートは2002年。まず「コンプライアンス」という言葉

同グループの本格的な取り組みスタートは2002年。まず「コンプライアンス」という言葉

同グループの本格的な取り組みスタートは2002年。まず「コンプライアンス」という言葉

同グループの本格的な取り組みスタートは2002年。まず「コンプライアンス」という言葉

同グループの本格的な取り組みスタートは2002年。まず「コンプライアンス」という言葉

東日本大震災と関電の対応で講演

— 4月度 —

4月度BERC関西部会が28日、関西電力中ノ島プラザで開かれた。第一部は、関西電力チーフマネージャーの北村淳一郎氏が、①東日本大震災にかかる関西電力の対応について②関西電力のCSR啓蒙活動の2点について、講演を行った。

関西電力では、今回

の東日本大震災に際し、東京・東北電力に応援要員の派遣や資器材の提供、中部電力と共同して100万kW(50h)の送電などを実施したこと等を報告。緊急対策として4月中旬までに、津波によって失われた交流電源、炉心冷却機能、使用済燃料プール冷却機能を確保。応急対策として安全確保のための多重性・多様性対策を2年以内実施する予定となっている。

CSR啓蒙活動としては、初代社長である太田垣史郎の「前垂れがけ精神」を基本理念としている。長期成長

5月度BERC関西部会が17日、大阪府商工会館で開かれた。内容は、BERC主任研究員・高野一彦氏(関西大学社会安全学部)による講義とケースメソッド。

リスクマネジメントとBCP構築など学ぶ 5月度

業危機管理とBCP(東日本大震災を受けて)リスクマネジメントとBCP(事業継続計画)はセットであり、リスクコントロール・リスクファイナンス・リスクマネジメントを実施し、BC

4月11日に実施したBERC会員企業対応調査によれば、東日本大震災で甚大な被害を受けた企業は全体の3分の1、軽微な被害も含めると9割に上る。今回のように、電気ガスなどのインフラが壊滅状態になるような最悪のケースを想定した上で、事業リスクをCSRレポートなどで定期的に報告することが大切であると強調した。

ケースメソッドのテーマは、「企業法概論」。まずは最近の不祥事の傾向や分析の説明の後、個人情報保護法や会社法などの設立と「企業としての管理実践(コーポレートガバナンス)」

の構築に至るとい。グループ社員一人ひとりが、さまざまなステークホルダーの立場に立って思いやりや使命感を大切に考え、行動すべく、職場風土の改善が第一と氏は強調した。第二部は、岡部幸徳BERC主任研究員によるケースメソッド。

「福島第1原発災害」とエネルギー問題テーマ

小澤氏招きBEO昼食懇話会

第13回BEO昼食懇話会が5月18日、国際文化会館地階(樺山ルーム)で開かれた。同懇話会は経営倫理最高責

任者を対象としたもの。12時より開会し、昼食後の12時30分からは卓話を開催した。

卓話の講師は、関西

同講師は3月11日

その後、原子力をめぐる世界の動きを歴史的に概観したのち、原子炉建屋の構造や原子力関連法案など、専門的な話題にも言及。多面的な視点から、今回の原発事故を解説した。

パワハラ研究を上司の課長が課会の場でしかりつけた」というケースを4グループに分かれて討議。

BERC活動 (2011年6月~7月)

<6月> (※一部予定を含む。7/10現在)		
1	水	経営倫理活動の海外展開自主研
7	火	元気な会社をめざす人権、労働、WLB研究会
8	水	監査部会
13	月	ケース部会 (ベーシックコース)
14	火	経営倫理の教育研修研究会 (内容編)
15	水	CSR部会
16	木	パワーハラスメント研究会
17	金	経営倫理の統合的マネジメント部会
20	月	ケース部会 (アドバンスコース)
22	水	ビジネスパーソンの個人倫理醸成法研究会
23	木	BERC関西部会
24	金	コンプライアンス担当者の為の法令研究会
28	火	ヘルプライン実務者自主研
<7月>		
4	月	ケース部会 (アドバンスコース)
5	火	元気な会社をめざす人権、労働、WLB研究会
6	水	経営倫理活動の海外展開自主研
8	金	コンプライアンス担当者の為の法令研究会
11	月	ケース部会 (ベーシックコース)
12	火	経営倫理の教育研修研究会 (内容編)
15	金	経営倫理の統合的マネジメント部会
20	水	BERC関西部会
20	水	監査部会
20	水	CSR部会
21	木	パワーハラスメント研究会
21	木	時局セミナー・東日本大震災シンポジウム
25	月	海外のESG動向研究会
26	火	ヘルプライン実務者自主研
27	水	ビジネスパーソンの個人倫理醸成法研究会
29	金	ヘルプライン

最後にサントリーホールディングス・コンプライアンス室長の富田真人氏が同グループのコンプライアンスについて事例報告。

同グループの本格的な取り組みスタートは2002年。まず「コンプライアンス」という言葉

同グループの本格的な取り組みスタートは2002年。まず「コンプライアンス」という言葉

同グループの本格的な取り組みスタートは2002年。まず「コンプライアンス」という言葉

4グループに分かれ ケーススタディ パワハラ研究会

パワハラ研究を上司の課長が課会の場でしかりつけた」というケースを4グループに分かれて討議。

各グループはまず、星野氏が作成した「パワハラ判定表」を使って、これがパワハラかどうかを判断。さらに「あなたがこの若手社員ならこの後どうするか」「課長ならどうするか」を話し合い発表

経営倫理実践研究センター(BERC)では、セミナーや各種イベントなどの最新情報を配信するメールマガジン「BERCon WEB」を4月からスタートした。メルマガでは、当セミナー主催のセミナー1477や講演会などの最新情報を月に2回程度、http://www.berc.gr.jp/modules/mailmag/で配信する予定。また、その他にも

経営倫理実践研究センター(BERC)では、セミナーや各種イベントなどの最新情報を配信するメールマガジン「BERCon WEB」を4月からスタートした。メルマガでは、当セミナー主催のセミナー1477や講演会などの最新情報を月に2回程度、<http://www.berc.gr.jp/modules/mailmag/>で配信する予定。また、その他にも

姉妹団体である日本経営倫理学会や経営倫理士協会の最新情報も配信する。登録料は無料。同センターのホームページ(HP)上で登録を受け付けている。問い合わせは03-3221-1477

メルマガで最新情報発信 BERCon WEB

「経営倫理士」講座二ニュース

23年度事業計画など承認

新理事に佐野、早川、吉田氏

ACBEE 第2回総会

NPO法人日本経営倫理士協会第2回(平成22年度)通常総会が、6月7日にダイヤモンド社石山記念ホールで開催された。山中裕総合企画委員

生じた「経営倫理士」は総計415人。これらの経営倫理士たちは、それぞれの企業、組織で、幅広いジャンルで活躍中であることも説明した。

第3期(平成23年度)事業報告・予算、新役員選任など。審議の結果、いずれの議案も承認された。

役員
理事長:辛島睦
専務理事:千賀瑛一
理事:小野征人(前ダイヤモンド社国際経営研究所社長)▽小山巖也(関東学院大学経済学部教授)▽高橋浩夫(日本経営倫理学会会長、白鷗大学経済学部教授)▽長谷川隆(日本トイザラス監査役)▽星野邦夫(経営倫理実践研究センター主任研究員)▽佐野廣二(横河電機)▽早川一郎(東京ガス)▽同▽吉田浩一(ロソン)▽同

外製薬▽川内由加(エムオーティクリエイション)▽北野寿之(東京ガス)▽倉田実(パナソニック電工)▽後藤忠良(C.C.コンサルタンツ)▽小山巖也(関東学院大学)▽近藤恵美(サントリホールディングス)▽佐野廣二(横河電機)▽松本明(大和ハウス工業)▽村松邦子(ウェルネス・システム研究所)▽柳澤清司(荏原製作所)▽山中裕(三菱ケミカルホールディングス)▽事務局:羽田妙子(総務)▽森成和夫(渉外)

資格取得へみなぎる意欲 15期講座スタート

その後休憩をはさんで、同協会専務理事・千賀瑛一専務理事による総合ガイダンスを実施。講座内容についてのガイダンスがあり、経営倫理の究極の問題意識がうかがえた。



千賀瑛一専務理事による総合ガイダンス

15期経営倫理士講座

第1回 「基礎理論」に加え 特別緊急講座も
高橋 浩夫氏
谷口 学氏

5月10日に、渋谷・石山記念ホールでACBEE JAPAN(日本経営倫理士協会)による第15期「経営倫理士」資格取得講座が開講した。

第2回 企業倫理の実践 法令・判例講義
辛島 睦氏

5月17日は辛島睦・日本経営倫理士協会理事長による「企業倫理の実践と法務」。企業倫理とは事業活動において守るべき道徳で

第3回 経営倫理と内部統制をテーマに
池田 耕一氏

「経営倫理と内部統制」というテーマで池田耕一・立教大学大学院教授が講義を行った。

池田 耕一氏
若狭 勝氏

第4回 危機管理主題に 企業不正と検察
若狭 勝氏

6月7日には、「企業不正と検察」というテーマで若狭勝弁護士(元東京地検公安部長、同特捜部副部長)が講義。内容は①危険管理と危機管理との区分け・整理②危機に近づかない危険管理の効果的な実践方法③危機に近づいた時の危機管理の効果的な実践方法。講師が特捜検察時代に手がけた事件や最近話題になった事件を例にとりながら、具体的に話した。特に若狭講師が強調したのは、問題察知能力の重要性。これがリスク管理の基本であると説明した。

東日本大震災テーマに 7月21日、時局セミナー BERC

概要は左記の通り。
全体テーマ
「東日本大震災シミュレーション」
主催
一般社団法人・経営倫理実践研究センター(BERC)
会費
BERC会員(関連企業を含む):1万円
非会員:3万円
いずれも消費税含む
お問い合わせ・申し込み
BERC事務局
TEL/03(3221)1477
FAX/同1478
Eメール/office@berc.gr.jp

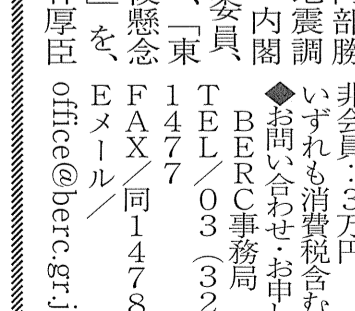
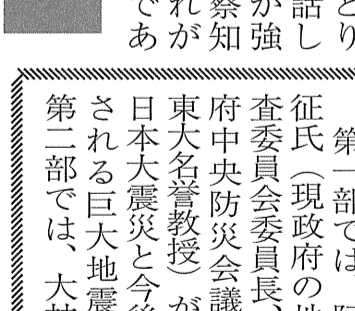
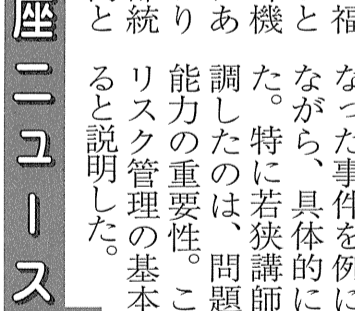
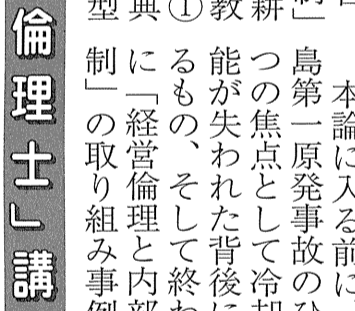
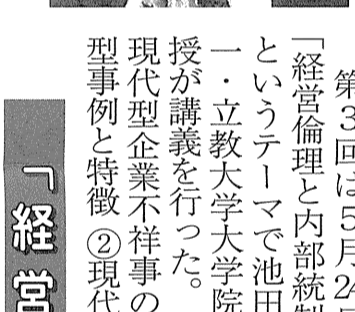
東日本大震災テーマに 7月21日、時局セミナー BERC

要性や将来の巨大地震発生リスクへの備えなどを、我が国トップレベルの講師陣から学び、今後必要となる新観念のBCPの具体的策定方法を習得し検証する。

東日本大震災テーマに 7月21日、時局セミナー BERC

この度の巨大地震に伴い、企業経営者間で事業継続計画(BCP)があらためて注目されつつある。同シミュレーションでは、従来型のBCP領域ではなく、いわゆる東日本大震災のような「想定外」領域のBCP、すなわち戦略的リスク管理の重

「講座を通じて体系的な知識取得とともに、講座を通じて異業種交流など、受講生間のコミュニケーションを図ることや積極的な質疑応答など学習を深めることを期待している」と述べた。

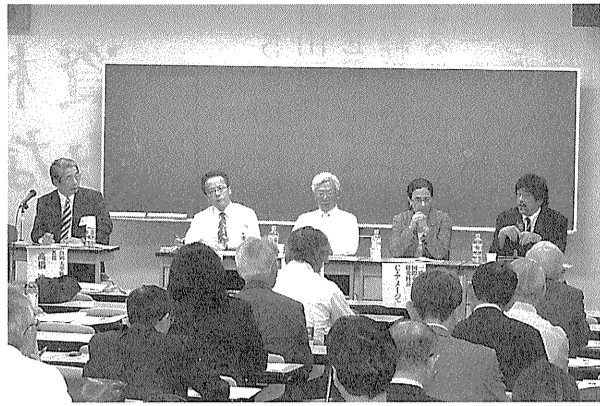


「経営倫理士」講座二ニュース

23年度予算など承認

経営倫理学会総会 研究発表大会も開催

日本経営倫理学会の平成23年度年次総会と第19回研究発表大会が6月18日、麗澤大学で開かれた。研究発表大会は18・19日の2日間開催。



平成23年度日本経営倫理学会総会でのパネルディスカッション

改選の会則改定がそれぞれ審議、承認された。研究発表大会の統一テーマは「経営倫理教育の課題と展望」。第一日目は高麗麗澤大学教

セクハラ労災の審査を迅速化

厚労省 年内目標に認定基準策定

セクシユアル・ハラ スメント(セクハラ)による労災の認定基準作りを進めている厚生労働省の検討会が6月23日、報告書案をまとめた。同案では、職場でセクハラを受けて精神疾患になった人が労災申請できずに泣き寝入りするのを防ぎ、労災をより迅速に認定するため、厚生労働省の専門家会議がセクハラ特有の事情を考慮し、労災の認定基準や運用を大幅に見直す新たな基準をまとめた。

セクハラを受けてうつ病などの精神障害になり、働けなくなった場合、労災認定される。休業中の給与の8割が支給される。ただし、現在の認定基準には「セクハラを受けた」という項目がなく、被害者の精神的な負担の軽重を判断する手掛かりもなかった。認定が労働基準監督署の職員による裁量に委ねられているため、調査に時間がかかっていたが、指針を作ることで審査の迅速化を目指す。

報告書案は、認定基準に具体例を盛り込むこと、被害者の精神的な負担の軽重を判断する手掛かりもなかった。認定が労働基準監督署の職員による裁量に委ねられているため、調査に時間がかかっていたが、指針を作ることで審査の迅速化を目指す。

厚労省 年内目標に認定基準策定

「3」となるのは「胸や腰などへの接触を含むセクハラが継続した場合など。性的な発言が継続し、会社も適切な対応をしなかった」も3の対象となる。性的暴行やわいせつな行為の強要は2からの修正ではなく、はじめから「3」と認定する。反対に「1」になるのは、「ちゃん」付けて呼ぶ「職場に水着の女性のポスターを貼る」などのケースも多くなった。厚労省によると、2010年度に各都道府県の労働局に寄せられた2万3000件超の相談の過半数がセクハラに関するもので、11年連続最多。一方、09年度の労災申請のうちセクハラがあったと認められたのは16件で、実際に労災認定されたのは4件。05年度からの5年間でも、認定は21件にとどまる。

今年度の大学新卒者の就職率(4月1日現在)

福島の6大学分は東日本大震災の影響でデータが欠損しており、被災地を含めた調査結果は、データがそろい次第、あらためて公表予定している。

「震災前までは企業側の採用意欲は上昇しているという感触があった」と厚労省。実際、昨年10月1日現在の就職内定率は前年同期比4.9ポイント減の57.6%で、03年同様の60.2%を下回り、過去最低を記録していた。

広報力

その軌跡をたどる

<1>

米国ゼネラル・モーターズ(GM)の日本における広報活動を担当していた1970年代から1980年代にかけて、年の初めに毎年A4判16ページほどの

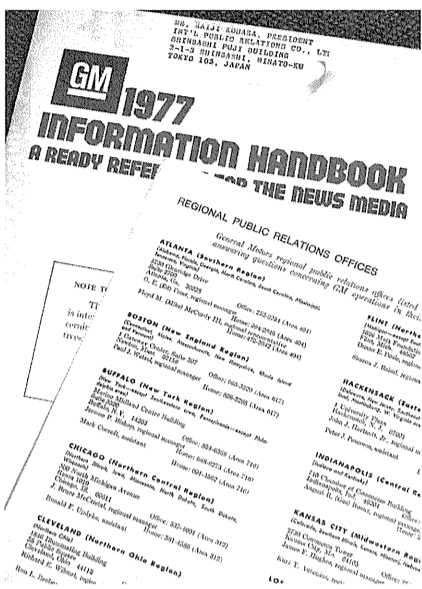
当副社長からのメッセージに「GMに関して、あなたのニュース取材に役立つように編集されたものです」と書かれている。同様のブックは日本企業でも1980年代から、各社で編集されはじめた。確かにその企業や業界を知るためには非常に便利な情報が満載だ。GMのデータ

は入っている。業界業績、GMの歴史等が載っている。ごく一般的な企業PRパンフレットのひとつかもしれない。これだけの内容だが、ポイントが初めのほうに出てくる各部門・事業部の広報責任者のリストにある。本社広報

自宅の電話番号まで記載されている。当時、この項は日本企業と同様ブックのどこを探しても載っていない。これだけの連絡先がそれぞれに書かれていれば、連絡を取ろうとする記者も、広報部門を通して、つないでくれるのを待つて、イライラすることも少ない。取材記者のニーズに合わせた生きた広報体制だ。

「3」となるのは「胸や腰などへの接触を含むセクハラが継続した場合など。性的な発言が継続し、会社も適切な対応をしなかった」も3の対象となる。性的暴行やわいせつな行為の強要は2からの修正ではなく、はじめから「3」と認定する。反対に「1」になるのは、「ちゃん」付けて呼ぶ「職場に水着の女性のポスターを貼る」などのケースも多くなった。厚労省によると、2010年度に各都道府県の労働局に寄せられた2万3000件超の相談の過半数がセクハラに関するもので、11年連続最多。一方、09年度の労災申請のうちセクハラがあったと認められたのは16件で、実際に労災認定されたのは4件。05年度からの5年間でも、認定は21件にとどまる。

「GM INFORMATION HANDBOOK A READY REFERENCE FOR NEWS MEDIA」というメディア向けパンフレットが送られてくる。タイトルと共に広報担当者の自宅電話番号が書かれた'77版GMハンドブック



担当者の自宅電話番号が書かれた'77版GMハンドブック

部門責任者からは始まり、研究開発、製造、営業、宣伝など、さらには全米各地の工場、事業部門へと続く。しかもこれら全部の広報担当者(あるいはメディアからのコンタクトパーソン)の名前と直通電話番号、さらに

「1」となるのは「胸や腰などへの接触を含むセクハラが継続した場合など。性的な発言が継続し、会社も適切な対応をしなかった」も1の対象となる。性的暴行やわいせつな行為の強要は2からの修正ではなく、はじめから「1」と認定する。反対に「3」になるのは、「ちゃん」付けて呼ぶ「職場に水着の女性のポスターを貼る」などのケースも多くなった。厚労省によると、2010年度に各都道府県の労働局に寄せられた2万3000件超の相談の過半数がセクハラに関するもので、11年連続最多。一方、09年度の労災申請のうちセクハラがあったと認められたのは16件で、実際に労災認定されたのは4件。05年度からの5年間でも、認定は21件にとどまる。

大卒就職率 91.1%

「氷河期」と並び最低

今春、厚労・文科省調査

一時は企業の採用意欲が先行きをより不透明にさせた。震災は、就職難に苦しむ学生たちに新たな影を投げかける。また、東日本震災の影響については「東北を中心に3月の追い込みで影響があった」として、

同省の担当者は「08年秋のリーマンショック以降、企業の採用が絞られており、昨春の新卒者より厳しい数字になることは予想された。ただ、最終的には、下げ幅を小さくすることができたのではないかとしている。

辞任幹部にインサイダー疑惑

米著名投資家に批判強まる

米著名投資家ウォーレン・バフェット氏への批判が強まっている。同氏が運営する米投資会社バークシャー・ハザウェイの有力幹部が3月末に突如、辞任。同幹部がインサイダー取引に手を染めていた疑いが浮上しているためだ。同幹部はバフェット氏の後継と目されてきた人物。カリスマリーダーが後継者を育成できず、カリスマの勢い



がかけるとともに衰退した組織は多い。バフェット氏も同じ道を歩むのだろうか。

辞任したのは、バークシャー傘下の電力会社クシヤードの電力会社社長のトップ・ソコル氏。高年齢のバフェット氏の後継者と呼び声が高かった。バークシャーは3月14日、米特殊化学メーカー、ルーブリゾールを約97億ドルで買収すると発表。この案件はソコル氏が1月中旬にバフェット氏に提案した案件という。

辞任発表の声明文によると、ソコル氏は1月5〜7日にルーブリゾール株式取引の時期などに

企業不祥事等の概要 (2011年5月〜6月) (表は主要5紙を参考)

富士バイオメディア	5月10日	売上金10数億円増しする粉飾決算を行ったとして、東京地検特捜部は強制捜査を行った。30日、証券取引法違反の罪で社長ら4人を起訴した。
ソフトバンクモバイル	5月10日	「 아이폰 」を利用しなくても通信が自動的に行われパケット通信料が発生していたとして、総務省は原因究明と広告表示の適正化を求める行政指導を行った。
スクウェア・エニックス	5月14日	顧客や求職者約2万5千人分の個人情報、外部から不正アクセスがあり流出したと発表した。
悠香	5月20日	「茶のしずく石鹸」の利用者が小麦アレルギーを起こす事例が相次いだとして、昨年12月7日までに出荷していた商品を自主回収すると発表した。
ソネットエンターテインメント	5月20日	提供するポイントサービスに不正アクセスがあり、利用者計128人約10万円分のポイントが盗まれていたことが分かった。
中嶋士建	5月23日	鉄くずの売却による約10億円の所得を隠し、約3億円を脱税したとして東京国税局は、会長および社長を法人税法違反の容疑で刑事告発した。
スルガコーポレーション	5月24日	自社株を売り損を回避したとして、横浜地検は、インサイダー取引(金融商品取引法違反)の疑いで元社長ら3人を逮捕した。
日産自動車	5月26日	スライドドアの部品で幼児が負傷したとして、ワゴン車のセレナ9万3908台(2005年4月14日〜06年5月31日製造)について、無償修理する改善策を国土交通省に届け出た。
全日空	5月30日	小型旅客機エアバスA320型機が誤った部品を装着したまま3便を運航していたことが分かった。
三菱ふそう	5月31日	走行中にエンジンからオイルが漏れて火災となる可能性があるとして、中型トラック「ふそうファイター」などのリコールを国土交通省に届け出た。
JPモルガン証券	6月1日	親会社から与えられたストックオプション(自社株購入権)で得た所得を海外口座に隠し、所得税約5千万円を免れたとして東京国税局は、所得税法違反で同社の元部長(45)を東京地検特捜部に刑事告発した。
厚生労働省山形労働局	6月6日	男性職員3人が7年間にわたり、同僚の女性職員にセクハラ行為を行っていたとして、1人を懲戒免職、2人を停職にした事を発表した。
モバゲーを運営するDeNA	6月9日	ライバル社のゲームに不正アクセスを提供しないようソフト開発会社に圧力をかけたとして、公正取引委員会は、独占禁止法違反で再発防止を求める排除措置命令を出した。
JR北海道	6月15日	JR石勝線・追分駅構内で、信号機の表示が青から赤に切り替わらないトラブルが計3回あった。18日、原因は二つの信号機の電気配線を誤接続した工事ミスだったと発表した。
防衛省	6月17日	東京電力福島第一原発の事故直後の3月12、13日に敷地内で作業していた陸上自衛隊員12人の被曝線量を、その後2カ月以上たっても把握していなかったと発表した。
セガ	6月19日	欧州子会社「セガヨーロッパ」(英国)が運営するウェブサイト外部からの不正アクセスあり、約130万人分の個人情報流出したと発表した。
東京電力	6月21日	福島第一原子力発電所で3月中に作業をした作業員69人の所在をつまていないことが分かった。
ソフトウェア興業	6月24日	同社の関連会社が、3年間に約4億円の所得を隠し1億円余を脱税した疑いがあるとして、東京地検特捜部は、法人税法違反容疑で社長(64)ら4人を逮捕した。
第一生命	6月27日	国会議員のパーティー券を購入するなどして会社に損害を与えたと、株主の1人が同社社長を相手取り、約4200万円の損害賠償を求める訴訟を東京地裁に起こした。
茨城県	6月28日	公共工事を巡り県幹部が談合に関与したとして、公正取引委員会は、同県に官製談合防止法に基づき改善措置を求める方針を固めた。

(BERCニュースまとめ)

ついて、もっと詳しく説明を求めるときではなかったのか。これでは「身内に甘かった」と批判されても仕方がない。

バフェット氏は投資に対する洞察力に定評があり、誠実な人柄もあって世界に幅広いファンを持つ。投資・証券界におけるカリスマと言え、存在だ。4月末に開いた株主総会後の記者会見で、東日本大震災の影響で同社の再保険部門が大きな打撃を受けたとして

「将来的に日本に追加投資できることを期待している」と語るなど、日本に好意的な面もある。

バフェット氏のファンと公言するバークシャー株主の間には「今回のインサイダー疑惑をあまり深刻にとらえていない」との声もあるが、危険な兆候ではないか。世間でカリスマと評されるリーダーが率いる組織ではコンプライアンスが機能しているかどうか

利益優先し衛生なおざり

集団食中毒「基準」形骸化も浮き彫り

新興の焼き肉チェーン店「焼肉酒家えびす」が提供した「ユッケ」による集団食中毒は、4人が死亡し、約170人も

新興の焼き肉チェーン店「焼肉酒家えびす」が提供した「ユッケ」による集団食中毒は、4人が死亡し、約170人も

「偽善もまた善なり」と応じたい。

経営倫理の原点はいうまでもなく「組織としての誠実さ」にあるが、これまでは、とかく違法行為の禁止や適法ではあるが反倫理的行為の自粛に重点が置かれてきた。それは必要ではあるが、禁止事項は経営倫理というピラミッドの土台。その上

経営倫理実践研究センター(BERC)では、会員企業向けに経営倫理、コンプライアンスCSRに関する幅広い研究活動に取り組んでいる。

「部会」「研究会」「自主研」「研修会」の4グループ編成で今回これらの研究活動に、非会員企業の方々にも参加を呼びかけている。

「部会」「研究会」「自主研」「研修会」の4グループ編成で今回これらの研究活動に、非会員企業の方々にも参加を呼びかけている。

「部会」「研究会」「自主研」「研修会」の4グループ編成で今回これらの研究活動に、非会員企業の方々にも参加を呼びかけている。

BERC研究活動

トリアル受講してみませんか

BERC研究活動は、各企業の経営倫理、CSR、コンプライアンスをはじめ、関連

BERC研究活動は、各企業の経営倫理、CSR、コンプライアンスをはじめ、関連

潮流

「狂人のまねとて大略を走らば、すなはち狂人なり。悪人のまねとて人を殺さば悪人なり。いつはりでも賢を学ばんを賢といふべし」

徒然草のこんな一節を思い出したのは、ほかでもない。東日本大震災を機に復興活動の支援に乗り出す企業が増えているためである。

企業の社会貢献活動という目で見ると、とかくうさぎの鼻先で見る向きがある。そんな相手には

「偽善もまた善なり」と応じたい。

経営倫理の原点はいうまでもなく「組織としての誠実さ」にあるが、これまでは、とかく違法行為の禁止や適法ではあるが反倫理的行為の自粛に重点が置かれてきた。それは必要ではあるが、禁止事項は経営倫理というピラミッドの土台。その上

「社会的存在としての企業」のあり方を模索する中で起きた今回の大

守りの倫理から攻めの倫理へ

「べからず集」を脱皮のチャンス

「社会的存在としての企業」のあり方を模索する中で起きた今回の大

「社会的存在としての企業」のあり方を模索する中で起きた今回の大

(小山 博之)

社会貢献活動の現場から

45

震災から約4カ月が過ぎ、被災地では被災された方々の仮設住宅への引っ越しが進んでいます。この仮設住宅の大きな課題の一つとして、断熱性の低い室内での夏の暑さによる熱中症が懸念されています。

しかも入居者の高齢化率が高いことから、このリスクはさらに高くなる可能性があります。仮設住宅の課題とも関連の深い「窓」について取り組むマテックス株式会社(以下、マテックス)の社会貢献活動を紹介いたします。

マテックスは東京都豊島区に本社のある従業員約210名の会社で「窓を通じて社会に貢献する」を経営理念として事業を行っています。

震災後、マテックスの代表取締役・松本浩志氏は、被災地の復興立ち上げました。このため何かできないかと「EcoMado Aid(エコ窓エイド)」という復興支援プロジェクトを立ち上げました。

これは、住宅版エコポイントの対象商品の売上金額の一部にそれぞれ定額の寄付額を設定、売れた窓に応じた寄付によって直接被災地を支援するという寄付付き商品です。

そして、窓の持つ断熱性を上げることは結果として節電につながるから、それが間接的に被災地の支援にもつながっているというところを謳(うた)っており、直接・間接に被災地支援につながるユニークな商品となっています。

今回、松本社長は自ら仮設住宅を回り、窓の改善によって多くの課題を解決できると感じ、それを自分たちの本業を通じて改善していく取り組みにつなげたいとの思いを強くしたそうです。

自社の取り組みを一つの社会貢献活動に終わらせず、被災地の支援に向けて本業にもつなげていこうとするマテックスの姿勢は、CSRという側面から見ても学ぶべき点が多々あるものと言えます。

大震災被災地のニーズに応え、断熱性を高めた「エコ窓」のデモンストラーション



町井 則雄

断熱性に優れたエコ窓 仮設住宅のニーズに応える

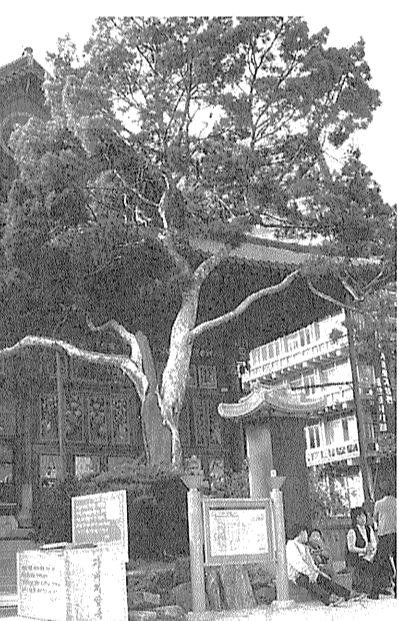
マテックス

町井 則雄

地球交差点

取材メモに残ることなど... < 20 >

桃の実(種)でできた数珠がある。韓国ソウルの露店で買ったものだ。



桃の実の数珠

「野生の桃の実でつくり、8年使ってきた。桃の実は、1円玉ほどの大きさで、光沢がある。ニス(多分)で塗ってあるようだ。」

不思議な魔力に 引かれ露店で買う

鬼を防ぐ! 「昔より賢人たちは、桃の木と実が、幸福と富貴を招き、すべての雑神と悪鬼を退ける魔力を持っていると信じられてきた。」

読んでら 老けないコラム

「内分泌」と聞いて、消化器や呼吸器のように、ぱっとイメージが浮かぶ人は、少ないのではないでしょうか。私たちの体内には、「内分泌臓器」という「ホルモン」を産生する臓器が色々あります。ホルモンとは、ほんの少量で強い作用を発揮する物質で、内分泌臓器から直接血液中に分泌されるのが特徴です。

編集後記

東日本大震災から3カ月が経過。福島、宮城、岩手など被災県にあった企業や生産施設は大打撃を受けた。その中には、転業や廃業に追い込まれるところも出ています。いま注目されているのが、企業の回復力、維持力だ。企業の規模、業種、経営方針などによってその取り組みはさまざまだが、大災害に対応する事業継続プランの必要性がクローズアップされている。

40歳からのAge-less ワンポイント③⑧ <内分泌>1

を例にとると、甲状腺ホルモンは喉の甲状腺から分泌されますが、その分泌を命令するのは間脳にある「脳下垂体」が分泌する「甲状腺ホルモン刺激ホルモン」で、この刺激ホルモンは脳下垂体の真上にある「視床下部」から出される「甲状腺ホルモン刺激ホルモン放出ホルモン」(舌を噛みそうですが)が指令という厳密なタテ社会。ところが単なる上意下達ではなく素晴らしいフールドバックシステムを持つています。